

---

Statytojas	VARĖNOS RAJONO SAVIVALDYBĖ
Statinio projekto pavadinimas	SUSISIEKIMO KOMUNIKACIJŲ (GATVIŲ) SAVANORIŲ G., VARĖNOS M., VARĖNOS R. SAV., REKONSTRAVIMO PROJEKTAS
Statinio projekto Nr.	P17-20.1
Statinio projekto etapas	TECHNINIS PROJEKTAS
Statinio projekto dalis	PASIRENGIMO STATYBAI IR STATYBOS DARBŲ ORGANIZAVIMO DALIS
Bylos žymuo	SO
Statinio kategorija	YPATINGAS STATINYS
Laida	0

---

Pareigos	Vardas, pavardė	Atestato Nr.	Data	Parašas
Direktorius	TADAS KASPERAVIČIUS			
Projekto vadovas	TADAS KASPERAVIČIUS	36328	2019-02	
Projekto dalies vadovas	SIMONAS LAPĖNAS	36219	2019-02	

**PROJEKTO SUDĖTIES ŽINIARAŠTIS**


Eil. Nr.	Bylos žymuo	Laida	Pavadinimas	Pastabos
1.	P17-20.1-TP-BD	0	Bendroji dalis	
2.	P17-20.1-TP-SMG	0	Susisiekimo. Miestų gatvės	
3.	P17-20.1-TP-NŠ	0	Nuotekų šalinimo dalis	
4.	P17-20.1-TP-E1	0	Elektrotechnikos (Gatvių apšvietimo tinklai) dalis	
5.	<b>P17-20.1-TP-SO</b>	<b>0</b>	<b>Pasirengimo statybai ir statybos darbų organizavimo dalis</b>	
6.	P17-20.1-TP-KS	0	Skaičiuojamosios kainos nustatymo dalis	

**PROJEKTO TEKSTINIŲ DOKUMENTŲ SUDĖTIES ŽINIARAŠTIS**


Dokumento žymuo	Lapų sk.	Laida	Pavadinimas	Pastabos
P17-20.1-TP-SO-PDSŽ	1	0	Projekto dokumentų sudėties žiniaraštis	
P17-20.1-TP-SO-AR	16	0	Aiškinaamasis raštas	

**PROJEKTO BRĖŽINIŲ SUDĖTIES ŽINIARAŠTIS**

Dokumento žymuo	Lapų sk.	Laida	Pavadinimas	Pastabos
P17-20.1-TP-SO-SV	1	0	Situacijos vieta M 1:4000	
P17-20.1-TP-SO-PSP	1	0	Preliminarus statybvietės planas	

0	2019-02	Statybos leidimui, konkursui		
LAIDA	IŠLEIDIMO DATA	LAIDOS STATUSAS. KEITIMO PRIEŽASTIS (JEI TAIKOMA)		
KVAL. PATV. DOK. NR.			Statinio projekto pavadinimas	
			Susisiekimo komunikacijų (gatvių) Savanorių g., Varėnos m., Varėnos r. sav., rekonstravimo projektas	
36328	SPV	Tadas Kasperavičius	Statinio numeris ir pavadinimas. Dokumento pavadinimas	
			Projekto dokumentų sudėties žiniaraštis	Laida
				0
LT	Statytojas ir (arba) užsakovas Varėnos rajono savivaldybė		Dokumento žymuo	
			P17-20.1-TP-SO-PDSŽ	Lapas 1
				Lapų 1

## AIŠKINAMASIS RAŠTAS

0	2019-04	Statybos leidimui, konkursui		
LAIDA	IŠLEIDIMO DATA	LAIDOS STATUSAS. KEITIMO PRIEŽASTIS (JEI TAIKOMA)		
KVAL. PATV. DOK. NR.			Statinio projekto pavadinimas  Susisieikimo komunikacijų (gatvių) Savanorių g., Varėnos m., Varėnos r. sav., rekonstravimo projektas	
36328	SPV	Tadas Kasperavičius		
36219	SPDV	Simonas Lapėnas		
			Statinio numeris ir pavadinimas. Dokumento pavadinimas  Aiškinamasis raštas	Laida  0
LT	Statytojas ir (arba) užsakovas  Varėnos rajono savivaldybė		Dokumento žymuo  P17-20.1-TP-SO-AR	Lapas  1
				Lapų  16

## Turinys

1.	Projekto rengimo pagrindas	3
1.1.	Privalomieji projekto rengimo dokumentai.....	3
1.2.	Gauti ar projekto rengimo metu atlikti tyrimai.....	3
1.3.	Pagrindiniai normatyviniai, kiti dokumentai ir duomenys, kuriais vadovaujantis parengtas projektas .....	3
1.4.	Kompiuterinės programos, kuriomis, vadovaujantis parengta ši dalis .....	5
2.	Bendrieji pažintiniai duomenys apie statinį	5
2.1.	Technologiniai procesai.....	5
2.2.	Statybos geodezinė kontrolė .....	5
3.	Statinio statybos sklypas	5
3.1.	Geografinė vieta .....	5
3.2.	Žemės sklypas.....	6
3.3.	Klimatinės vietovės sąlygos.....	6
3.4.	Sklype esantys statiniai, inžineriniai tinklai ir įrenginiai .....	6
3.5.	Rekonstruojami, projektuojami ir griauunami statiniai.....	6
3.6.	Apsauginės sanitarinės zonos.....	7
4.	Reikalingi žemės sklypo ir (ar) statinio tyrimai (rengiant darbo projektą ir (ar) statybos metu	7
5.	Paviršinio vandens šalinimo ir gruntinio vandens pažeminimo būtinumas	7
6.	Medžių, augmenijos, dirvožemio ir kito iškasamo grunto išsaugojimo ir panaudojimo sąlygos	7
7.	Susidarysiančių įvairių rūšių statybinių atliekų orientacinis kiekis, jų tvarkymo būdai, panaudojimo statybvietėje sąlygos	8
8.	Gamybinės, ūkinės ar kt. veiklos ribojimo, sustabdymo ar nutraukimo sąlygos	9
9.	Autotransporto eismo keliuose ir gatvėse laikino ribojimo ar uždarymo galimybės ir sąlygos	9
10.	Papildomo žemės sklypo statybos produktams ir konstrukcijoms sandėliuoti, statybiniams įrenginiams ir mechanizmams įrengti, laikiniems keliams ir inžineriniams tinklams nutiesti galimybės ir sąlygos	9
11.	Aprūpinimo elektra, vandeniu ir kitais resursais, teritorijos apšvietimo, nuotekų šalinimo ar surinkimo galimybės ir sąlygos statybos metu	9
12.	Reikalavimai statybos įrangai ir transporto priemonėms – orientacinis mechanizmų sąrašas	9
13.	Bendrieji statybos darbų statybvietėje saugos, sveikatos, higienos reikalavimai ir sąlygos	10
13.1.	Statybvietės ribos ir jos aptvėrimas.....	11
13.2.	Pagrindiniai transporto, pėsčiųjų keliai, būtini kelio ženklai.....	11
13.3.	Kėlimo kranų, kitų statybos stacionarių mechanizmų galimos pastatymo vietos.....	11
13.4.	Buities, sanitarinių ir higienos patalpų galimos įrengimo zonos .....	11
13.5.	Medžiagų ir konstrukcijų galimos sandėliavimo zonos, atskiriant kenksmingų ir pavojingų medžiagų sandėliavimo vietą.....	12
13.6.	Darbuotojų aprūpinimas geriamuoju vandeniu.....	12
13.7.	Atliekų ir statybinių atliekų galimos sandėliavimo zonos.....	12
13.8.	Saugos reikalavimai ir priemonės atliekant darbus veikiančioje įmonėje arba greta jos .....	12
13.9.	Nurodymai ar sprendiniai įvykus avarijai ar gaisrui statybvietėje.....	13
13.10.	Būtinios pirmosios medicininės pagalbos priemonės .....	13
13.11.	Darbuotojų darbo organizavimas .....	13
14.	Aplinkosaugos ir trečiųjų asmenų interesų apsaugos reikalavimai	16
15.	Statinių statybos ir statybos darbų eiliškumo grafikas	16
16.	Specialūs reikalavimai neįprastų statybos darbų technologijai	16

P17-20.1-TP-SO-AR	Lapas	Lapų	Laida
	2	16	0

## 1. PROJEKTO RENGIMO PAGRINDAS

Projektas parengtas vadovaujantis statybos įstatymu ir kitais įstatymais, reglamentuojančiais statinio saugos ir paskirties reikalavimus, teisės aktais, reglamentuojančiais esminius statinio reikalavimus ir statinio techninius parametrus, pagal statinių ar statybos produktų charakteristikų lygius ir klases, kitais teisės aktais, teritorijų planavimo ir normatyviniais statybos techniniais dokumentais, normatyviniais statinio saugos ir paskirties dokumentais.

### 1.1. Privalomieji projekto rengimo dokumentai

- Projektavimo užduotis, 2017-01-23;
- Elektros tinklų ir įrenginių perkėlimo (rekonstravimo) sąlygos Nr. ISK17-38971, 2017-09-19.

### 1.2. Gauti ar projekto rengimo metu atlikti tyrimai

Atlikti šie tyrinėjimai:

- Inžineriniai geodeziniai tyrinėjimai – MB „Geoaksis“;
- Projektiniai inžineriniai geologiniai tyrimai – pateikti Užsakovo.

### 1.3. Pagrindiniai normatyviniai, kiti dokumentai ir duomenys, kuriais vadovaujantis parengtas projektas

I-1240	Lietuvos Respublikos statybos įstatymas
I-891	Lietuvos Respublikos kelių įstatymas
I-1120	Lietuvos Respublikos teritorijų planavimo įstatymas
I-2223	Lietuvos Respublikos aplinkos apsaugos įstatymas
I-301	Lietuvos Respublikos saugomų teritorijų įstatymas
IX-1768	Lietuvos Respublikos valstybinės darbo inspekcijos įstatymas
1116	Lietuvos Respublikos vyriausybės nutarimas „Dėl pažeistos žemės rekultivavimo ir derlingojo dirvožemio sluoksnio išsaugojimo“
XIII-2166	Lietuvos Respublikos specialiųjų žemės naudojimo sąlygų įstatymas
STR 2.03.01:2019	„Statinių prieinamumas“
STR 1.01.03:2017	„Statinių klasifikavimas“
STR 1.06.01:2016	„Statybos darbai. Statinio statybos priežiūra“
STR 1.05.01:2017	„Statybą leidžiantys dokumentai. Statybos užbaigimas. Statybos sustabdymas. Savavališkos statybos padarinių šalinimas. Statybos pagal neteisėtai išduotą statybą leidžiantį dokumentą padarinių šalinimas“
KTR 1.01:2008	„Automobilių keliai“
STR 2.06.04:2014	„Gatvės ir vietinės reikšmės keliai. Bendrieji reikalavimai“
STR 2.01.01(5):2008	„Esminis statinio reikalavimas. Apsauga nuo triukšmo“
STR 2.01.01(6):2008	„Esminis statinio reikalavimas. Energijos taupymas ir šilumos išsaugojimas“
LST 1516:2015	Lietuvos standartas „Statinio projektas. Bendrieji įforminimo reikalavimai“
LST 1569:2012	Lietuvos standartas „Statinio projektas. Lauko inžinerinių tinklų grafiniai ženklai“
HN 36:2009	„Draudžiamos ir ribojamos medžiagos“
DT 5-00	„Saugos ir sveikatos taisyklės statyboje“
A1-103/V-265	„Darbuotojų apsaugos nuo triukšmo keliamos rizikos nuostatai“

P17-20.1-TP-SO-AR	Lapas	Lapų	Laida
	3	16	0

D1-87	Saugotinių medžių ir krūmų kirtimo, persodinimo ar kitokio pašalinimo atvejų, šių darbų vykdymo ir leidimų šiems darbams išdavimo, medžių ir krūmų vertės atlyginimo tvarkos aprašas
D1-193	Želdinių apsaugos, vykdant statybos darbus, taisyklės
D1-343	Želdinių atkuriamosios vertės įkainiai
D1-637	Statybinių atliekų tvarkymo taisyklės
D1-367	Atliekų susidarymo ir tvarkymo apskaitos ir ataskaitų teikimo taisyklės
T DVAER 12	Automobilių kelių darbo vietų aptvėrimo ir eismo reguliavimo taisyklės
85/233	Darboviečių įrengimo bendrieji nuostatai
A1-331	Darbuotojų aprūpinimo asmeninėmis apsaugos priemonėmis nuostatai
A1-22/D1-34	Darboviečių įrengimo statybvietėse nuostatai
95	Saugos ir sveikatos apsaugos ženklų naudojimo darbovietėse nuostatai
64	Bendrosios gaisrinės saugos taisyklės
501	Buities, sanitarinių ir higienos patalpų įrengimo reikalavimai Kelių eismo taisyklės
KPT VNS 16	Automobilių kelių vandens nuleidimo sistemų projektavimo taisyklės
KPT SDK 07	Automobilių kelių standartizuotų dangų konstrukcijų projektavimo taisyklės
PJT KŽA 08	Kelio ženklų atramų parinkimo, projektavimo ir įrengimo taisyklės. Kelio ženklų įrengimo ir vertikaliojo ženklinimo taisyklės
TRA SBR 07	Automobilių kelių mineralinių medžiagų mišinių, naudojamų sluoksniams be rišiklių, techninių reikalavimų aprašas.
TRA MIN 07	Automobilių kelių mineralinių medžiagų techninių reikalavimų aprašas.
TRA BITUMAS 08/14	Automobilių kelių bitumų ir polimerais modifikuotų bitumų techninių reikalavimų aprašas
TRA ASFALTAS 08	Automobilių kelių asfalto mišinių techninių reikalavimų aprašas
TRA VŽ 12	Automobilių kelių vertikaliųjų kelio ženklų techninių reikalavimų aprašas
TRA TRINKELĖS	Automobilių kelių trinkelinių, plokščių ir kitų medžiagų techninių reikalavimų aprašas
ĮT TRINKELĖS 14	Automobilių kelių dangos konstrukcijos iš trinkelinių ir plokščių įrengimo taisyklės
ĮT ASFALTAS 08	Automobilių kelių dangos konstrukcijos asfalto sluoksnių įrengimo taisyklės
ĮT SBR 07	Automobilių kelių dangos konstrukcijos sluoksnių be rišiklių įrengimo taisyklės.
ĮT VŽ 14	Automobilių kelių vertikaliųjų kelio ženklų įrengimo taisyklės
ĮT ŽM 12	Kelių ženklinimo medžiagų naudojimo ir ženklinimo įrengimo taisyklės
ĮT ŽS 17	Automobilių kelių žemės sankasos įrengimo
MN GPSR 12	Gruntų pagerinimo ir sustiprinimo rišikliais metodiniai nurodymai.
BN GSR 12	Gruntų, sustiprintų rišikliais, bandymo nurodymai.

P17-20.1-TP-SO-AR	Lapas	Lapų	Laida
	4	16	0

#### 1.4. Kompiuterinės programos, kuriomis, vadovaujantis parengta ši dalis

Naudojamos programos:

- AutoCAD Civil 3D 2018;
- Microsoft Office.

## 2. BENDRIEJI PAŽINTINIAI DUOMENYS APIE STATINĮ

### Lauko nuotekų tinklai

Statinio statybos rūšis – nauja statyba.

Statinio rūšis – inžinerinis statinys;

Inžinerinių statinių grupė – inžineriniai tinklai (lietaus nuotekų tinklai);

Statinio kategorija – neypatingas statinys.

### Savanorių g.

Statinio statybos rūšis – rekonstravimas;

Statinio rūšis – inžinerinis statinys;

Inžinerinių statinių grupė – susisiekimo komunikacijos (gatvės)

Statinio kategorija – ypatingas statinys;

Gatvės kategorija – C<sub>2</sub> kategorijos gatvė.

### Gatvės apšvietimo tinklai

Statinio statybos rūšis – nauja statyba.

Statinio rūšis – inžinerinis statinys;

Inžinerinių statinių grupė – inžineriniai tinklai (apšvietimas);

Statinio kategorija – neypatingas statinys.

### 2.1. Technologiniai procesai

Statinio statybų darbus sudaro šie technologiniai procesai:

1. Statybą leidžiančio dokumento gavimas;
2. Trasos nužymėjimas;
3. Statybos sklypo paruošimas;
4. Vandens nuvedimo sistemų įrengimas, laikinų griovių ir latakų įrengimas;
5. Lauko nuotekų tinklų įrengimas;
6. Nesurištųjų mineralinių medžiagų sluoksnių įrengimas;
7. Skaldos pagrindo sluoksnio įrengimas
8. Asfalto dangų įrengimas;
9. Šaligatvių įrengimas
10. Baigiamieji darbai (ženklimas, žali plotai).

### 2.2. Statybos geodezinė kontrolė

Vadovaujantis STR 1.06.01:2016 „Statybos darbai. Statinio statybos priežiūra“ III skyriaus reikalavimais rekomenduojama atlikti statybos geodezinių kontrolinė nuotrauką geodeziniams nužymėjimo darbams.

## 3. STATINIO STATYBOS SKLYPAS

### 3.1. Geografinė vieta

Rekonstruojama Savanorių gatvės atkarpa nuo Laisvės g. iki naujai įrenginėjamos žiedinės sankryžos su M. K. Čiurlonio gatve Varėnos mieste, Varėnos rajono savivaldybėje (žr. 1 pav.).

P17-20.1-TP-SO-AR	Lapas	Lapų	Laida
	5	16	0



1. pav. Statybos vieta

### 3.2. Žemės sklypas

Rekonstruojama Savanorių g. yra nesuformuotame žemės sklype, kuris priklauso Nacionalinei žemės tarnybai prie Žemės ūkio ministerijos. Rengiant projektą, buvo gautas leidimas, tiesti susisiekiimo komunikacijas valstybinėje žemėje. Žiūrėti prieduose.

### 3.3. Klimatinės vietovės sąlygos

- Vidutinė oro temperatūra – 6,1 °C;
- Vidutinė šalčiausio/šilčiausio mėnesio temperatūra – -7,5 °C/17,6 °C;
- Absolūtus oro temperatūros maksimumas – 36,8 °C;
- Absolūtus oro temperatūros minimumas – 40,5 °C;
- Vidutinis vėjo greitis – 2,7 m/s;
- Vidutinis kritulių kiekis – 54,8 mm;
- Maksimalus dirvožemio įšalo gylis galimas kartą per 10 metų – 108 cm;

### 3.4. Sklype esantys statiniai, inžineriniai tinklai ir įrenginiai

Po rekonstruojama Savanorių g. praeinantys inžineriniai tinklai ir komunikacijos:

- 10 kV požeminė linija (AB „ESO“);
- 0,4 kV požeminė linija (AB „ESO“);
- Ryšių kabelis;
- Šilumos trasa (UAB „Varėnos šiluma“);
- Buitinių nuotekų tinklai KF (UAB „Varėnos vandenys“);
- Vandentiekio tinklai V (UAB „Varėnos vandenys“);
- Gatvės apšvietimo tinklai (Varėnos rajono savivaldybės administracija);
- Lauko nuotekų tinklai KL (Varėnos rajono savivaldybės administracija).

### 3.5. Rekonstruojami, projektuojami ir griaujami statiniai

- Rengiant projektą, numatomi šių statinių nauja statyba, rekonstravimas, remontas ar griovimas:
- Naujo paviršinių nuotekų tinklo KL įrengimas;

P17-20.1-TP-SO-AR	Lapas	Lapų	Laida
	6	16	0

- Savanorių g. rekonstravimas;
- Apšvietimo tinkų ties perėjomis įrengimas;
- Esamos asfalto dangos remontas po KL tinklo įrengimo.

### 3.6. Apsauginės sanitarinės zonos

Inžinerinių tinklų apsauginės ir sanitarinės zonos nustatomos vadovaujantis Specialiosios žemės ir miško naudojimo sąlygų reikalavimais (patvirtintos 1992 m. gegužės 12 d. Lietuvos Respublikos Vyriausybės nutarimu Nr. 343). Vykdamas statybos darbus, būtina atsižvelgti į apribojimus, nustatytus konkrečiai apsauginei ir sanitarinei zonoms, išdėstyti šiose sąlygose.

Esamų inžinerinių tinklų apsaugos zonos:

- Elektros oro linijos iki 1 kV – žemės juosta ir oro erdvė tarp dviejų vertikalių plokštumų, lygiagrečių elektros tiekimo linijos ašiai – po 2 metrus, matuojant horizontalų atstumą nuo kraštinių jos laidų;
- Požeminės elektros tiekimo linijos apsaugos zona vadinama žemės juosta, apribota dviejų vertikalių plokštumų, po 1 metrą nuo kraštinių kabelių;
- Ryšių linijos – žemės juosta, kurios plotis po 2 metrus abipus požeminio kabelio trasos;
- Vandentiekio tinklų apsaugos zona, yra žemės juosta po 5 metrus nuo vamzdyno ašies;
- Buitinių nuotekų tinklų apsaugos zona, yra žemės juosta po 5 metrus nuo vamzdyno ašies.
- Šilumotiekio tinklų apsaugos zona, yra žemės juosta kurios plotis po 5 metrus nuo kanalo (vamzdyno) kraštų;
- Dujotiekio tinklų apsaugos zona, yra žemės juosta kurios plotis po 5 metrus nuo kanalo (vamzdyno) kraštų;
- Požeminio vandens vandenviečių apsaugos zoną (3-ąją juostą).

## 4. REIKALINGI ŽEMĖS SKLYPO IR (AR) STATINIO TYRIMAI (RENGIANT DARBO PROJEKTĄ IR (AR) STATYBOS METU

Vadovaujantis STR 1.04.04:2017 „Statinio projektavimas, statinio ekspertizė“ reikalavimais, Projekto brėžiniai turi būti rengiami vadovaujantis ne senesniu kaip 3 metų topografiniu planu (nuo statinio projektavimo pradžios), kuris patikslinamas (jei reikia) projekto rengimo metu.

Kai vykdamas statybos darbus paaiškėja Projekte nenumatytos aplinkybės, statybiniai tyrinėjimai (archeologiniai, geologiniai ir pan.) atliekami statinio statybos metu.

## 5. PAVIRŠINIO VANDENS ŠALINIMO IR GRUNTINIO VANDENS PAŽEMINIMO BŪTINUMAS

Statybos darbų metu turi būti naudojami tinkami statybos metodai, kad būtų užtikrintas vandens nuleidimas iš statybvietės. Potvynių ir liūčių vanduo turi būti tuoj pat nuleistas iš statybvietės, kad būtų išvengta pylimams ir kitoms konstrukcijoms naudojamo grunto savybių pablogėjimo ar kitos žalos.

Gruntinio vandens pažeminimo būtinumas nenagrinėjimas dėl jo neaktualumo.

## 6. MEDŽIŲ, AUGMENIJOS, DIRVOŽEMIO IR KITO IŠKASAMO GRUNTO IŠSAUGOJIMO IR PANAUDOJIMO SĄLYGOS

Vykdamas statybos darbus, želdiniai, kurių šiame Projekte nenumatyta pašalinti, turi būti apsaugoti vadovaujantis „Želdinių apsaugos, vykdamas statybos darbus, taisyklėmis“. Jeigu statybos metu bus pažeidžiami kiti želdiniai jie privalo būti atstatyti vadovaujantis „Saugotinų medžių ir krūmų kirtimo, persodinimo ar kitokio pašalinimo atvejų, šių darbų vykdymo ir leidimų šiems darbams išdavimo, medžių ir krūmų vertės atlyginimo tvarkos aprašas“ nuostatomis.

Statybos sklype esantis gruntas, kurį numatyta panaudoti statybos darbams, turi būti iškastas ir transportuojamas tiesiai į tą vietą, kurioje numatytas jo panaudojimas, o jei nėra galimybės to padaryti – jis turi būti išvežamas į su Užsakovu suderintą vietą antriniam panaudojimui arba utilizavimui.

Baigus visus statybos darbus, statybvietės teritorija turi būti rekultivuota.

	Lapas	Lapų	Laida
P17-20.1-TP-SO-AR	7	16	0

## 7. SUSIDARYSIANČIŲ ĮVAIRIŲ RŪŠIŲ STATYBINIŲ ATLIEKŲ ORIENTACINIS KIEKIS, JŲ TVARKYMO BŪDAI, PANAUDOJIMO STATYBVIETĖJE SĄLYGOS

Statybos darbų vykdymo metu ir statybos užbaigimo metu aplinka objekte ir aplink jį turi būti saugoma nuo užteršimo. Rangovas surenka visas atliekas, gamybos ir komunalinius teršalus ir transportuoja juos į valdžios institucijų patvirtintą sąvartyną. Rangovas atsako, kad toksiškos medžiagos ar skysčiai nepatektų į orą, vandenį ir žemės plotą statybos vietoje ar arti jos, ir apsaugo Statytoją nuo bet kokių jam reiškiamų pretenzijų ar įsipareigojimų.

Susidariusios statybinės atliekos tvarkomos vadovaujantis „Statybinių atliekų tvarkymo taisyklėmis“, kurios nustato statybinių atliekų susidarymo ir tvarkymo planavimo, apskaitos ir tvarkymo statybvietėje, statybinių atliekų smulkinimo mobilia įranga statybvietėje, neapdorotų statybinių atliekų sunaudojimo, statybinių atliekų vežimo, naudojimo ir šalinimo, asbesto turinčių statybinių atliekų tvarkymo reikalavimus. Statybinės bei mišrios komunalinės atliekos sandėliuojamos tam tikslui įrengtose vietose (įrengiamos vadovaujantis „Darboviečių įrengimo statybvietės nuostatais“). Susidarius atliekų išvežimui tinkamam kiekiui, atliekos perduodamos tvarkymui įmonės, registruotoms atliekas tvarkančių įmonių registre ir turinčioms licencijas tvarkyti šias atliekas.

Statybvietėje turi būti pildomas atliekų apskaitos žurnalas, vedama susidariusių ir perduotų tvarkyti statybinių atliekų apskaita, nurodomas jų kiekis, teikiamos atliekų apskaitos ataskaitos Atliekų tvarkymo taisyklėse ir Atliekų susidarymo ir tvarkymo apskaitos ir ataskaitų teikimo taisyklėse nustatyta tvarka. Statybinių atliekų apskaitos dokumentai saugomi pagal Atliekų tvarkymo taisyklių reikalavimus. Duomenys apie statybinių atliekų išvežimą įrašomi Statybos darbų žurnale.

Statybvietėje turi būti išrūšiuotos ir atskirai laikinai laikomos susidarančios: komunalinės atliekos – maisto likučiai, tekstilės gaminiai, kitos buitinės ir kitokios atliekos, kurios savo pobūdžiu ar sudėtimi yra panašios į buitines atliekas; inertinės atliekos – betonas, plytos, keramika ir kitos atliekos, kuriose nevyksta jokie pastebimi fizikiniai, cheminiai ar biologiniai pokyčiai; perdirbti ir pakartotinai naudoti tinkamos atliekos, antrinės žaliavos – pakuotės, popierius, stiklas, plastikas ir kitos tiesiogiai perdirbti tinkamos atliekos ir (ar) perdirbti ar pakartotinai naudoti tinkamos iš atliekų gautos medžiagos; pavojingosios atliekos – tirpikliai, dažai, klijai, dervos, jų pakuotės ir kitos kenksmingos, degios, sprogstamosios, ėsdinančios, toksiškos, sukeliančios koroziją ar turinčios kitų savybių, galinčių neigiamai įtakoti aplinką ir žmonių sveikatą; netinkamos perdirbti atliekos (izoliacinės medžiagos, akmens vata ir kt.). Išrūšiuotos atliekos turi būti perduodamos įmonėms, turinčioms teisę tvarkyti tokias atliekas pagal sutartis dėl jų naudojimo ir šalinimo.

Nepavojingos statybinės atliekos gali būti laikinai laikomos statybvietėje ne ilgiau kaip vienerius metus nuo jų susidarymo dienos, tačiau ne ilgiau kaip iki statybos darbų pabaigos. Pavojingos statybinės atliekos turi būti laikinai laikomos pagal Atliekų tvarkymo taisyklėse nustatytus reikalavimus ne ilgiau kaip 6 mėnesius nuo jų susidarymo, tačiau ne ilgiau kaip iki statybos darbų pabaigos taip, kad nekeltų pavojaus aplinkai ir žmonių sveikatai.

Orientacinis susidarysiančių įvairių rūšių statybinių atliekų kiekis pateiktas lentelėje.

Technologinis procesas	Atliekos					Numatomi atliekų tvarkymo būdai
	Pavadinimas	Kiekis		Agregatinis būvis (kietas, skystas, pastos)	Kodas pagal atliekų sąrašą	
		Kiekis	Mato vnt.			
Ardymo darbai	Betono laužas	499	t	kietas	17 01 01 17 01 07 17 04 05	Numatomas išvežimas į rangovo pasirinktą vietą
Ardymo darbai	Asfaltas	2479	t	kietas	17 03 02	Numatomas išvežimas į rangovo pasirinktą vietą
Ardymo darbai	Gruntas	3811	m <sup>3</sup>	kietas	17 05 07	Numatomas išvežimas į rangovo pasirinktą vietą

Surinktos antrinės žaliavos (popierius, stiklas, metalas, mediena, plastmasė) perduodamos į įmones antriniam perdirbimui. Metalo atliekos sandėliuojamos atskirame konteineryje. Jos perduodamos, šias atliekas galinčiai, sandėliuoti, perdirbti ir utilizuoti įmonei.

P17-20.1-TP-SO-AR	Lapas	Lapų	Laida
	8	16	0

## **8. GAMYBINĖS, ŪKINĖS AR KT. VEIKLOS RIBOJIMO, SUSTABDYMO AR NUTRAUKIMO SĄLYGOS**

Statybos darbų metu gamybinės, ūkinės ar kito pobūdžio veiklos ribojimas, sustabdymas ar nutraukimas nėra numatomas.

## **9. AUTOTRANSPORTO EISMO KELIUOSE IR GATVĖSE LAIKINO RIBOJIMO AR UŽDARYMO GALIMYBĖS IR SĄLYGOS**

Statybos darbų metu galimas laikinas eismo ribojimas Savanorių gatvėje. Eismas reguliuojamas vadovaujantis Automobilių kelių darbo vietų aptvėrimo ir eismo reguliavimo taisyklių T DVAER 12 reikalavimais.

## **10. PAPILDOMO ŽEMĖS SKLYPO STATYBOS PRODUKTAMS IR KONSTRUKCIJOMS SANDĖLIUOTI, STATYBINIAMS ĮRENGINIAMS IR MECHANIZMAMS ĮRENGTI, LAIKINIEMS KELIAMS IR INŽINERINIAMS TINKLAMS NUTIESTI GALIMYBĖS IR SĄLYGOS**

Papildomą žemės sklypą laikiniams pastatams, įrenginiams bei medžiagoms sandėliuoti nustato Rangovas, suderinęs su žemės sklypo savininku ar valdytoju. Pasirinkta vieta konkretizuojama Rangovo technologiniame projekte. Jei reikia rengti privažiavimo kelius, jie rengiami keliui skirtoje juostoje arba laikinai išnuomotoje žemėje (privažiavimo kelių bei aikštelės įrengimą Rangovas įsivertina pats).

Statybvietėje įrengiama tiek ir tokio pobūdžio judėjimo kelių, kad judėjimas darbuotojų saugai ir sveikatai nekeltų pavojaus.

Ryšių ir elektros linijų apsaugos zonoje be raštiško įmonių, aptarnaujančių šias ryšių linijas, leidimo ir darbų metu nesant tos įmonės atstovo sandėliuoti medžiagas, įrengti transporto priemonių ir mechanizmų stovėjimo aikšteles draudžiama.

Laikinių inžinerinių tinklų trasos konkretizuojamos Rangovo technologiniame projekte.

## **11. APRŪPINIMO ELEKTRA, VANDENIU IR KITAIŠ RESURSAIS, TERITORIJOS APŠVIETIMO, NUOTEKŲ ŠALINIMO AR SURINKIMO GALIMYBĖS IR SĄLYGOS STATYBOS METU**

Statybos aprūpinimui elektros energija ir vandeniu siūloma pasijungti nuo esamų atitinkamų tinklų ir įrengti laikinus apskaitos prietaisus, todėl ir laikinos sandėliavimo aikštelės turėtų būti parinktos taip, kad netoliese būtų elektros tinklų linijos, nuo kurių Rangovas galėtų pasijungti tiekimą, prieš tai susiderinus su atitinkamomis institucijomis.

Geriamas vanduo turi atitikti higienos reikalavimus.

Darbo vietos, patalpos ir judėjimo keliai turi būti kiek galima daugiau apšviesti natūralia šviesa. Tamsiu paros metu, taip pat kai natūralaus apšvietimo nepakanka, turi būti įrengtas reikiamas dirbtinis apšvietimas, jei reikia, naudojami kilnojамieji šviesos šaltiniai, atsparūs aplinkos poveikiui. Dirbtinis apšvietimas neturi trukdyti pastebėti ir suvokti įspėjamosios saugos ženklus arba užrašus. Patalpų, darbo vietų ir judėjimo kelių apšvietimas turi būti įrengtas taip, kad darbuotojams nekiltų rizika dėl įrengto apšvietimo rūšies. Patalpose, darbo vietose ir judėjimo keliuose, kai išsijungus dirbtiniam apšvietimui darbuotojams gresia labai didelis pavojus, turi būti įrengtas reikiamas avarinis apšvietimas.

Gruntinio vandens, lietaus bei griovio vandens pašalinimo priemonės turi numatyti Rangovas statybos technologiniame projekte. Statybos metu specialių priemonių nuotekų surinkimui nenumatyta, todėl Rangovas turi užtikrinti, kad į nuotekas nepatektų labiausiai tikėtinų ir ypač kenksmingų gamtai naftos produktų.

## **12. REIKALAVIMAI STATYBOS ĮRANGAI IR TRANSPORTO PRIEMONĖMS – ORIENTACINIS MECHANIZMŲ SĄRAŠAS**

Statybos metu rekomenduojama naudoti šiuos pagrindinius mechanizmus ir autotransporto priemones (konkretūs mechanizmai, jų judėjimas nurodomi Rangovo technologiniame projekte):

- autosavivarčiai;
- autokrautuvai;
- traktoriai;
- rautuvas – rinktuvas ant traktoriaus;

	Lapas	Lapų	Laida
P17-20.1-TP-SO-AR	9	16	0

- medžio atliekų smulkintuvas;
- buldozeris;
- ekskavatorius;
- autokranas;
- freza asfalto dangoms;
- savaeigiai volai;
- prikabinamas volas;
- autogreideriai;
- asfalto klotuvas;
- autogudronatorius;
- laistymo mašina – mechaninė šluota;
- krovininės mašinos;
- specializuotas automobilis.

Žemės darbų mašinos ir transportavimo priemonės bei įrenginiai turi būti:

- tinkamai suprojektuoti ir pagaminti atsižvelgiant į ergonominius reikalavimus;
- techniškai tvarkingi;
- tinkamai ir teisingai naudojami;
- žemės darbų mašinų, transporto priemonių ir transportavimo įrenginių vairuotojai bei juos aptarnaujantys darbuotojai turi būti specialiai apmokyti;
- būtina užtikrinti, kad žemės darbų mašinos, transporto priemonės ir transportavimo įrenginiai neįgriūtų į iškasas arba į vandenį (minimalus atstumas nuo iškasų šlaito krašto iki artimiausios statybinės mašinos atramos būtų parenkamas pagal DT 5-00 p. 26 1 lentelę);
- žemės darbų mašinų ir transportavimo įrenginių kabinos, kur to reikia, mašinai apvirtus turi apsaugoti vairuotoją nuo suspaudimo ir krentančių daiktų.

Visi kėlimo mechanizmai ir kėlimo reikmenys, įskaitant pagrindines sudedamąsias dalis, tvirtinimus, įtvirtinimus ir atramas, turi būti:

- reikiamai suprojektuoti ir pastatyti bei pakankamai stiprūs naudoti pagal numatytą paskirtį;
- teisingai sumontuoti ir naudojami;
- tvarkingi ir prižiūrimi;
- tikrinami ir reguliariai bandomi bei kontroliuojami, vadovaujantis Lietuvos Respublikos potencialiai pavojingų įrenginių priežiūros įstatymu bei kitais norminiais teisės aktais;
- aptarnaujami kvalifikuotų (atitinkamai apmokytų, atestuotų) darbuotojų;
- ant visų kėlimo mechanizmų ir priemonių turi būti aiškiai matomoje vietoje nurodytas didžiausias leistinas apkrovos dydis – keliamoji galia;
- kėlimo mechanizmai ir priemonės turi būti naudojami tik pagal paskirtį;
- krovinių paėmimo įtaisų krovininiai kabliai turi būti su apsauginiais užraktais, kad krovinyje negalėtų savaime iškristi.

### **13. BENDRIEJI STATYBOS DARBŲ STATYBVIETĖJE SAUGOS, SVEIKATOS, HIGIENOS REIKALAVIMAI IR SĄLYGOS**

Prieš statybos darbų pradžią veikiančios įmonės teritorijoje statybos Rangovas ir įmonės vadovas privalo įforminti aktą-leidimą, kuriame turi būti numatytos priemonės, užtikrinančios darbų saugą. Prieš statybos darbų pradžią ir darbų eigoje statybvietėje turi būti nustatytos pavojingos zonos, kuriose nuolat veikia arba gali veikti (atsirasti) rizikos veiksniai. Pavojingos zonos, kuriose nuolat veikia pavojingi ir/arba kenksmingi veiksniai arba kuriose gali veikti (atsirasti) pavojingi ir/arba kenksmingi veiksniai, turi būti aptvertos apsauginiais aptvarais, kad kliudytų darbuotojams, neturintiems teisės patekti į tokias zonas. Darbų vykdymui pavojingose zonose, kuriose nuolat veikia ar gali veikti (atsirasti) rizikos veiksniai, nepriklausantys nuo atliekamų darbų pobūdžio, turi būti išduota paskyra-leidimas. Darbų vadovas privalo nedelsiant nutraukti darbus, jei gamtinės sąlygos (pūga, vėjas, uraganas, perkūnija, sniegas ir kt.) kelia pavojų darbuotojų saugai ir sveikatai.

P17-20.1-TP-SO-AR	Lapas	Lapų	Laida
	10	16	0

Gyvenvietėse ir veikiančių įmonių teritorijose esančios statyb vietės turi būti aptvertos, kad į jas nepatektų pašaliniai asmenys. Visas personalas privalo būti supažindintas su projektu. Kelyje dirbantys darbuotojai privalo dėvėti oranžinius darbo rūbus arba signalines oranžines liemenes. Mechanizatoriai, vairuotojai ir kiti darbuotojai – signalines oranžines liemenes. Visi automobiliai ir mechanizmai, dirbantys kelyje, turi dirbti įsijungę oranžinės spalvos mirksinčius švyturėlius.

Visi darbuotojai, dirbantys statyb vietėje, privalo būti išklause darbuotojų saugos ir sveikatos instruktavimą darbo vietoje, priešgaisrinės saugos instruktavimą ir aplinkosaugos reikalavimus, turėti galiojančią sveikatos patikrinimo pažymėjimą. Mechanizatoriai ir vairuotojai turi turėti galiojančius pažymėjimus, leidžiančius valdyti paskirtus mechanizmus ir mašinas. Darbuotojai, dirbantys pagal paskyras – leidimus, turi būti pasirašytinai supažindinti su paskyros – leidimo reikalavimais. Darbuotojai gali dirbti tik tą darbą, kuriam jie yra instruktuoti.

Darbuotojai privalo žinoti darbuotojų saugos ir sveikatos, priešgaisrinės saugos, aplinkosaugos, asmens higienos reikalavimus ir juos vykdyti, mokėti suteikti pirmąją medicininę pagalbą ir naudoti pirmines gaisro gesinimo priemones. Statyb vietėje turi būti užtikrinta, kad darbuotojui bet kuriuo metu galėtų būti suteikta pirmoji pagalba.

### 13.1. Statyb vietės ribos ir jos aptvėrimas

Statyb vietės supančios aplinkos ribos turi būti aiškiai matomos ir suprantamai pažymėtos. Asmenys, organizuojantys darbus kelyje, turi užtikrinti, kad darbo vietos kelyje (gatvėje) ar šalia kelio (gatvės) būtų aptvertos ir pažymėtos reikiama kelių ženklais, atitvarais ir nukreipiamaisiais įtaisais, o tamsiuoju paros metu ar esant blogam matomumui, – ir šviesomis. Taisomuose kelių (gatvių) ruožuose dirbantys asmenys nustatytais atvejais ir tvarka gali reguliuoti eismą.

Statyb vietė turi būti aptverta, kad į jas nepatektų pašaliniai asmenys. Statybos metu statyb vietėje pėsčiųjų eismas nenumatomas.

### 13.2. Pagrindiniai transporto, pėsčiųjų keliai, būtini kelio ženklai

Vadovaujantis Lietuvos Respublikos Kelių eismo taisyklėmis atliekant kelio statybos darbus, rekonstravimo darbus arba kapitalinio remonto darbus, eismui pavojingos kliūtys ir darbų vietos privalo būti pažymėtos signaliniais ženklais Nr. 106. Nuimti kliūtys arba darbų vietos ženklavimą signaliniais ženklais galima tik tada, kai pašalinamos kliūtys, užbaigiami darbai.

Judėjimo keliai, taip pat laiptai, pritvirtintos kopėčios, krovimo aikštelės bei platformos turi būti apskaičiuotos, išdėstytos ir tokių matmenų, kad pėstieji ir transporto priemonės galėtų saugiai judėti ir nekeltų pavojaus darbuotojams, esantiems šalia judėjimo kelių ir įrenginių. Keliai turi būti aiškiai pažymėti, reikiama prižiūrimi ir tikrinami. Transporto priemonių judėjimo keliai turi būti nutiesti pakankamu atstumu nuo durų, vartų, pėsčiųjų perėjų, tarpvarčių bei laiptinių.

Statyb vietės aptvarų aukštis turi būti ne žemesnis kaip 1,6 m. Aptvarai, esantys šalia masinio žmonių judėjimo kelių, turi būti ne žemesni kaip 2 m, su vientisu apsauginiu stogeliu, apsaugančiu nuo krentančių daiktų. Vykstant žemės darbams gyvenviečių ar veikiančių įmonių teritorijoje, duobės, tranšėjos ir kitos iškasos tose vietose, kur vyksta transporto ar pėsčiųjų judėjimas, turi būti aptvertos pagal vadovaujantis Saugos ir sveikatos taisyklių statyboje reikalavimus. Perėjimo vietose per iškasas turi būti nutiesti ne siauresni kaip 1 m perėjimo tilteliai su aptvarais, apsaugančiais nuo kritimo.

### 13.3. Kėlimo kranų, kitų statybos stacionarių mechanizmų galimos pastatymo vietos

Kai statant, rekonstruojant, remontuojant statinius naudojami kėlimo kranai ir į jų pavojingas zonas patenka gyvenamieji namai, visuomeniniai, gamybiniai ir kiti statiniai, transporto arba pėsčiųjų keliai (šaligatviai), statybos darbų technologijos (vykdymo) projekte bei statyb vietės įrengimo saugos ir sveikatos priemonių plane turi būti numatytos žmonių saugą užtikrinančios priemonės: transporto ir pėsčiųjų kelių perkėlimas už pavojingų zonų ribų; apsauginių priedangų įrengimas; žmonių iškeldinimas iš statinių arba darbų vykdymas tuo metu, kai statiniuose nėra žmonių ir panašiai.

### 13.4. Buities, sanitarinių ir higienos patalpų galimos įrengimo zonos

Nuolatinės ar laikinos darbuotojų buvimo vietos (gamybinės buities patalpos, poilsio vietos, žmonių praėjimai) turi būti už pavojingų zonų ribų.

P17-20.1-TP-SO-AR	Lapas	Lapų	Laida
	11	16	0

Persirengimo kambariai turi būti įrengti darbuotojams, kurie turi dėvėti darbo drabužius, taip pat įrengti ten, kur sveikatos arba etikos požiūriu jie negali persirenginėti kitoje patalpoje. Į persirengimo kambarius turi būti lengvai patenkama, jie turi būti pakankamai erdvūs, juose turi būti įrengtos sėdimos vietos. Taip pat turi būti įrengtos rakinamos vietos darbuotojų drabužiams bei asmeniniams daiktams saugoti. Esant tam tikroms aplinkybėms (dirbant su kenksmingomis medžiagomis, esant drėgmei, su nešvarumais ir kitais atvejais), asmeniniai drabužiai ir daiktai turi būti laikomi atskirai nuo darbo drabužių. Moterims ir vyrams turi būti įrengti atskiri persirengimo kambariai arba turi būti sudaryta galimybė tuo pačiu persirengimo kambariu naudotis skirtingu metu.

Atsižvelgiant į darbo pobūdį ir darbo higienos reikalavimus, darbuotojams turi būti įrengtas reikiamas skaičius dušų. Dušų kambariai turi būti įrengti atskirai vyrams ir moterims arba turi būti numatyta galimybė jiems atskirai naudotis dušų kambariais. Dušų kambariai turi būti reikiamo dydžio, kad, laikydamasis atitinkamų higienos normų, kiekvienas darbuotojas galėtų netrukdomai praustis. Dušams turi būti tiekiamas karštas ir šaltas vanduo. Kai nebūtina įrengti dušų, netoli darbo vietų ir persirengimo kambarių turi būti įrengtas reikiamas skaičius praustuvų su tekančiu vandeniu (jei būtina – karštu vandeniu). Praustuvai turi būti įrengti vyrams ir moterims atskirai arba sudaryta galimybė jais naudotis atskirai.

Darbuotojams netoli darbo vietų, poilsio bei persirengimo kambarių ir dušų arba prausyklų turi būti įrengtas reikiamas skaičius tualetų ir praustuvų. Vyrams ir moterims turi būti įrengti atskiri tualetai arba numatyta galimybė jais naudotis atskirai.

### **13.5. Medžiagų ir konstrukcijų galimos sandėliavimo zonos, atskiriant kenksmingų ir pavojingų medžiagų sandėliavimo vietą**

Medžiagos sandėliuojamos statybvietėje, numatytoje laikinoje sandėliavimo aikštelėje, nepažeidžiant trečiųjų asmenų interesų. Medžiagos turi būti sandėliuojamos užtikrinant aplinkos apsaugos ir gaisrinės saugos reikalavimus. Kenksmingos bei pavojingos medžiagos saugomos specialiai tam skirtose vietose.

### **13.6. Darbuotojų aprūpinimas geriamuoju vandeniu**

Geriamojo vandens įrenginiai turi būti įrengti prie gamybos patalpų arba poilsio patalpose. Geriamojo vandens įrenginiai turi būti žymimi ženklų „Geriamasis vanduo“. Stacionarius geriamojo vandens įrenginius draudžiama įrengti:

- cheminių nuodingų ir pavojingų medžiagų gamybos ir sandėliavimo patalpose;
- prie intensyvaus transporto naudojimo vietų;
- prie pavojingų įrenginių.

Tiekiamas vanduo turi atitikti geriamojo vandens higienos ir kokybės reikalavimus.

### **13.7. Atliekų ir statybinių atliekų galimos sandėliavimo zonos**

Statybinės atliekos tvarkomos vadovaujantis Statybinių atliekų tvarkymo taisyklių numatyta tvarka.

Statybinės atliekos iki jų išvežimo į sąvartynus ar panaudojimo vietoje kaupiamos ir saugomos aptvertoje statybos teritorijoje: konteineriuose, uždaroje taroje, uždaroje talpose ar tvarkingose krūvose, jei jos neteršia aplinkos. Rangovas atsako už atliekų tvarkingą pakrovimą ir pristatymą į sąvartas.

Statytojas baigęs darbus statyboje, statinio pripažinimo tinkamu naudoti komisijai pateikia dokumentus apie netinkamą perdirbti ar panaudoti atliekų pristatymą į sąvartas.

### **13.8. Saugos reikalavimai ir priemonės atliekant darbus veikiančioje įmonėje arba greta jos**

Prieš statybos darbų pradžią veikiančios įmonės teritorijoje statybos Rangovas ir įmonės vadovas privalo įforminti aktą – leidimą pagal „Saugos ir sveikatos taisyklių statyboje DT 5-00“ 1 priedą, kuriame turi būti numatytos priemonės, užtikrinančios darbų saugą.

Gyvenvietėse ir veikiančių įmonių teritorijose esančios statybvietės turi būti aptvertos, kad į jas nepatektų pašaliniai asmenys. Vykdamas žemės darbus gyvenviečių ar veikiančių įmonių teritorijoje, duobės, tranšėjos ir kitos iškasos tose vietose, kur vyksta transporto ar pėsčiųjų judėjimas, taip pat turi būti aptvertos pagal „Saugos ir sveikatos taisyklės statyboje DT 5-00“ 20 punkto reikalavimus.

P17-20.1-TP-SO-AR	Lapas	Lapų	Laida
	12	16	0

### 13.9. Nurodymai ar sprendiniai įvykus avarijai ar gaisrui statybvietėje

Statybos aikštelėje prie buitinių patalpų bei pavojingose gaisro atžvilgiu darbo zonose, gerai prieinamoje vietoje būtina įrengti priešgaisrinį postą (skydas su gesintuvais ir kitu priešgaisrinio inventoriumi). Priešgaisrinės apsaugos klausimais griežtai vadovautis "Bendrosios gaisrinės saugos taisyklėmis" bei kitais norminiais dokumentais ir taisyklėmis.

Statybvietėje įrengiamas priešgaisrinis postas su gaisro gesinimo priemonėmis (gesintuvai, smėlio dėžė, kastuvai, kibirai, kablys, žarnos ir kt.)

Gesinimo įranga, gaisrinės signalizacijos įrenginiai turi būti tvarkingi ir veikiantys, reguliariai prižiūrimi ir tikrinami. Nustatyta tvarka periodiškai turi būti atliekami pirminių gaisro gesinimo priemonių ir gaisrinės signalizacijos bandymai bei rengiami praktiniai užsiėmimai darbuotojams apmokyti. Pirminės gaisro gesinimo priemonės turi būti išdėstomos matomose ir prieinamose vietose, lengvai pasiekiamos bei paprastos naudoti. Pirminės gaisro gesinimo priemonės turi būti paženklintos, kaip nustatyta Saugos ir sveikatos apsaugos ženklų naudojimo darbovietėse nuostatuose. Ženkilai turi būti patvarūs ir išdėstyti reikiamose vietose.

Išorinių gaisrų gesinimas numatomas iš esamų vandentiekio šulinių ir požeminių gaisrinių hidrantų.

Rangovas ekstremalių situacijų atveju turi paruošti dirbančiųjų žmonių evakuacijos planą ir iškabinti matomoje vietoje.

### 13.10. Būtinios pirmosios medicininės pagalbos priemonės

Statybvietėje turi būti užtikrinta, kad darbuotojui bet kuriuo metu galėtų būti suteikta pirmoji pagalba. Darbuotojai turi būti apmokyti suteikti pirmąją pagalbą nukentėjusiajam. Darbuotojas, kuris įvykus nelaimingam atsitikimui buvo sužeistas arba staigiai susirgo, turi būti nedelsiant nugabentas į medicinos įstaigą.

Atsižvelgiant į statybos darbų apimtį ir (arba) veiklos rūšį, pagal darbuotojų saugos ir sveikatos reikalavimus turi būti numatytos patalpos pirmajai pagalbai teikti. Pirmosios pagalbos patalpose turi būti pagrindinė pirmosios pagalbos įranga bei priemonės. Į tokias patalpas turi būti lengvai patenkama su neštuvais. Šios patalpos turi būti paženklintos, kaip nustatyta Saugos ir sveikatos apsaugos ženklų naudojimo darbovietėse nuostatuose, ir nurodytos kelrodžiais. Pirmosios pagalbos priemonės turi būti visose vietose, kuriose jos reikalingos pagal darbo sąlygas. Jų laikymo vietos turi būti pažymėtos, gerai matomos ir lengvai pasiekiamos. Matomose vietose turi būti aiškiai nurodyti gelbėjimo tarnybų (greitosios medicinos pagalbos, gaisrinės ir avarinės dujų tarnybos) telefono numeriai ir adresai.

### 13.11. Darbuotojų darbo organizavimas

Rangovas įvertinęs atliekamus darbus nusistato, kiek jam reikės žmonių ir darbo pamainų norint laiku atlikti visus darbus. Organizuodamas darbus Rangovas privalo vadovautis galiojančiais teisės aktais bei tinkamai organizuoti darbus bei pertraukas darbuotojams.

P17-20.1-TP-SO-AR	Lapas	Lapų	Laida
	13	16	0

	Lapas	Lapų	Laida
P17-20.1-TP-SO-AR	14	16	0



#### 14. APLINKOSAUGOS IR TREČIŲJŲ ASMENŲ INTERESŲ APSAUGOS REIKALAVIMAI

Atliekant statinio statybinius tyrinėjimus, statant statinį, jį naudojant ir prižiūrint privaloma vadovautis:

- Lietuvos Respublikos statybos įstatymu;
- STR 2.01.01(1):2005 „Esminis statinio reikalavimas. „Mechaninis atsparumas ir pastovumas““;
- STR 2.01.01(2):1999 „Esminiai statinio reikalavimai. Gaisrinė sauga“;
- STR 2.01.01(3):1999 „Esminiai statinio reikalavimai. Higiena, sveikata, aplinkos apsauga“;
- STR 2.01.01(4):2008 „Esminiai statinio reikalavimai. Naudojimo sauga.“
- STR 2.01.01(5):2008 „Esminis statinio reikalavimas. Apsauga nuo triukšmo“;
- STR 2.01.01(6):2008 „Esminis statinio reikalavimas. Energijos taupymas ir šilumos išsaugojimas.

Taip pat privalu vadovautis kitais įstatymais, teisės aktais ir nustatyta tvarka patvirtintais normatyviniais statinio saugos ir paskirties dokumentais.

Statinys turi būti statomas ir pastatytas, o statybos sklypas tvarkomas taip, kad statybos metu ir naudojant pastatytą statinį trečiųjų asmenų gyvenimo ir veiklos sąlygos, kurias jie turėjo iki statybos pradžios, galėtų būti pakeistos tik pagal normatyvinių statybos techninių dokumentų ir normatyvinių statinio saugos ir paskirties dokumentų nuostatas. Techninio projekto sprendiniai nepažeidžia trečiųjų asmenų interesų.

Statybos laikotarpiu rangovas turi paruošti galimų avarijų likvidavimo planą, kuriame būtų išdėstyta įspėjimų pateikimo seka teršalų išsiliejimo, išleidimo, gaisro ar nelaimingo atsitikimo atvejais, kurių metu gali būti padaryta žala aplinkai, darbininkams arba visuomenei. Be to, turi būti numatytos pagrindinės avarijų likvidavimo priemonės, naudojamos išsiliejimo kontrolei ir valymo darbams, vandens telkinių užteršimo išvengimui ir t.t. Aikštelėje Rangovas turės numatyti medžiagas ir įrangą, reikalingą darbui potencialių avarijų ir išsiliejimų atveju, kurios bus laikomos netoli tų vietų, kur jų gali prireikti.

#### 15. STATINIŲ STATYBOS IR STATYBOS DARBŲ EILIŠKUMO GRAFIKAS

Statinio statybos darbus Rangovas pradėti gali gavus statybą leidžiančius dokumentus vadovaujantis STR 1.05.01:2017 „Statybą leidžiantys dokumentai. Statybos užbaigimas. Statybos sustabdymas. Savavališkos statybos padarinių šalinimas. Statybos pagal neteisėtai išduotą statybą leidžiantį dokumentą padarinių šalinimas“.


Statybos darbų eiliškumas vykdomas pagal 2.1. poskyrio reikalavimus.

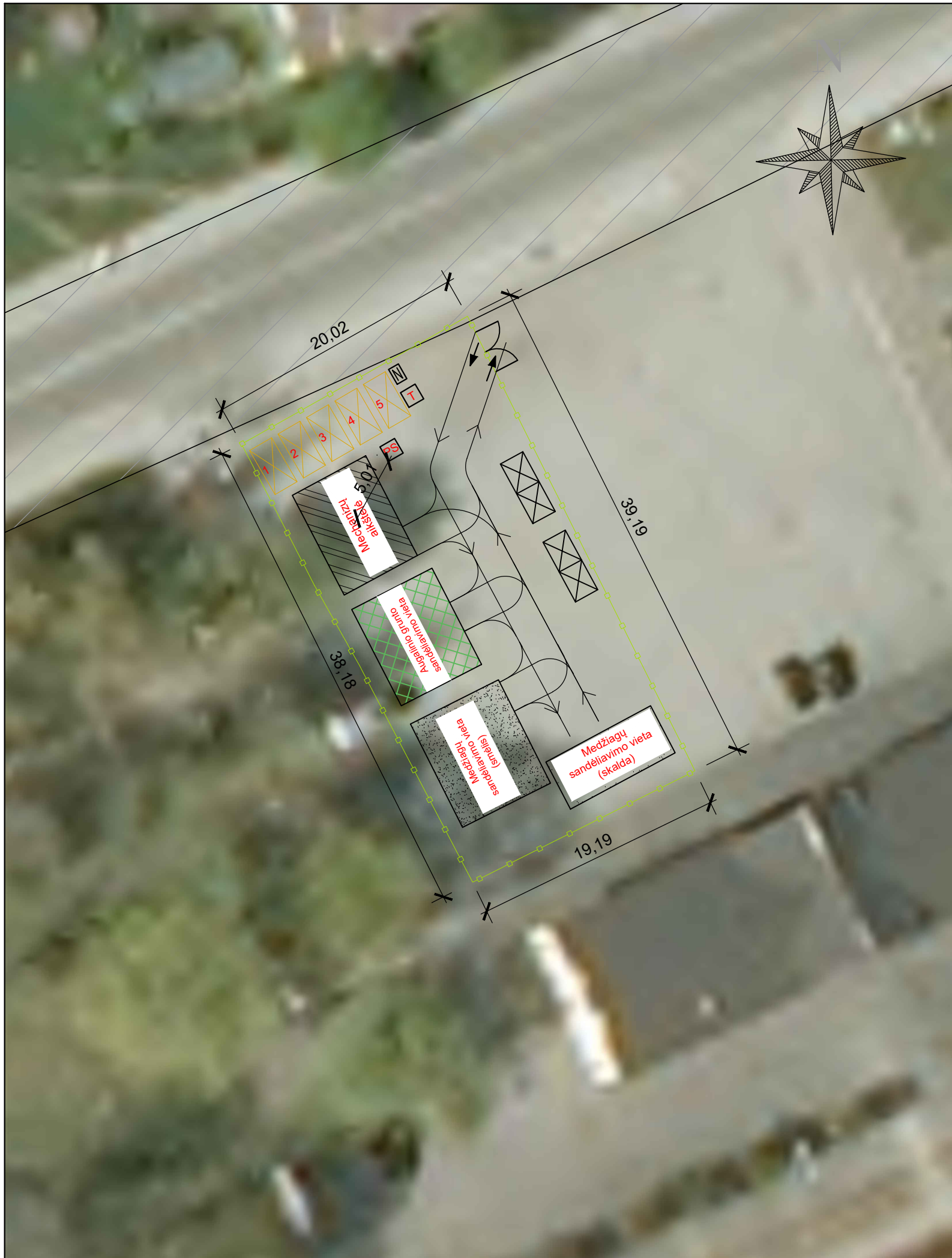
#### 16. SPECIALŪS REIKALAVIMAI NEĮPRASTŲ STATYBOS DARBŲ TECHNOLOGIJAI

Specialūs reikalavimai neįprastų statybos darbų technologijai nepateikiami dėl jų neaktualumo.

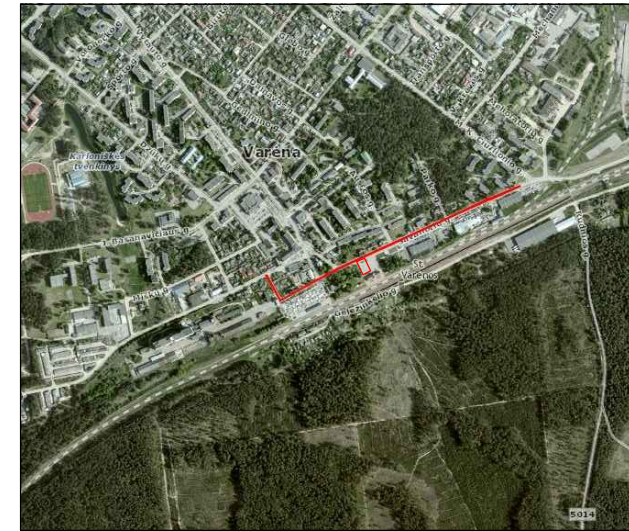
	Lapas	Lapų	Laida
P17-20.1-TP-SO-AR	16	16	0



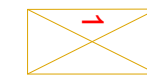
0	2019-02	Statybos leidimui, konkursui		
LAIDA	IŠLEIDIMO DATA	LAIDOS STATUSAS. KEITIMO PRIEŽASTIS (JEI TAIKOMA)		
KVAL. PATV. DOK. NR.			Statinio projekto pavadinimas	
36328	SPV	T. Kasperavičius	Susisiekimo komunikacijų (gatvių) Savanorių g., Varėnos m., Varėnos r. sav., rekonstravimo projektas	
36219	SPDV	S. Lapėnas		
	Proj.	V. Marčiukaitis		
			Dokumento pavadinimas	
			Situacijos vieta M1:4000	Laida 0
LT	Statytojas ir (arba) užsakovas		Dokumento žymuo	Lapas 1
	Varėnos rajono savivaldybės administracija		P17-20.1-TP-SO-SV	Lapų 1



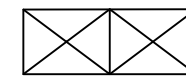
### Situacijos vieta



### SUTARTINIAI ŽYMĖJIMAI:



- Statybinių vagonėlių:
- 1. Darbų vadovo vagonėlis;
- 2. Valgykla;
- 3. Džiovykla;
- 4. Įrankių vagonėlis Nr. 1;
- 5. Įrankių vagonėlis Nr. 2.



- Statybinių šiukšlių konteineris;



- Priešgaisrinis skydas;



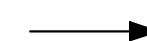
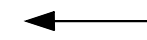
- Tualetas;



- Elektros kirtiklis;



- Statybų aikštelės aptvėrimas;



- Judėjimo kryptys;

Pastaba: pateikiamas statyb vietės planas yra tik preliminarus. Tiksliai statyb vietės vieta privalo būti nurodyta technologiniame projekte ir suderinta Užsakovu

0	2019-02	Statybos leidimui, konkursui		
LAIDA	IŠLEIDIMO DATA	LAIDOS STATUSAS. KEITIMO PRIEŽASTIS (JEI TAIKOMA)		
KVAL. PATV. DOK. NR.	SRP projektas		Statinio projekto pavadinimas Susisiekimo komunikacijų (gatvių) Savanorių g., Varėnos m., Varėnos r. sav., rekonstravimo projektas	
36328	SPV	T. Kasperavičius		
36219	SPDV	S. Lapėnas		
			Dokumento pavadinimas Preliminarus statyb vietės planas M 1:500	
			Laida	0
LT	Statytojas ir (arba) užsakovas Varėnos rajono savivaldybės administracija		Dokumento žymuo P17-20.1-TP-SO-PSP	
			Lapas	Lapų
			1	1